



Rzeczoznawcy Techniczno-Motoryzacyjni

EKSPERTtech

oś. Na Stoku 65B/5, 25-437 Kielce | tel. 696 448 438 | email: biuro@eksperttech.pl | NIP 6572606451

www.eksperttech.pl

Wycena numer: 545/2025

z dnia: 2025/12/14

Wykonawca wyceny : mgr inż. Janusz Wawer Rzeczoznawca RS 001464

Zadanie: Określenie wartości rynkowej pojazdu

DANE IDENTYFIKACYJNE POJAZDU

Dane: [C] XI-2025

Marka: VOLVO

Rok produkcji: 2010

Model: FM 370 E5 26.1t

Wersja: FM 370

Rodzaj pojazdu: Samochód ciężarowy

Nr rejestracyjny: WGM0902M

VIN: YV2J1E1C1AB567384



Nr INFO-EKSPERT pojazdu bazowego / %s

039-03299 / 111413

Data pierwszej rejestracji

2010/10/14, (w Polsce: 2024/10/11)

Wskazanie drogomierza

813820 km

Okres eksploatacji pojazdu (10/10/14-25/11/22)

181 mies.

Kolor powłoki lakierowej kabiny

niebieski

Dop. masa całk. / Ładowność

26100 kg / 13105 kg

Rodzaj zabudowy

chłodnia z agregatem

Rodzaj kabiny

krótka (odchylana)

Liczba osi / Rodzaj napędu / Skrzynia biegów

3 / 6x2 / manualna

Rozstaw osi przedni / tylny

4600 mm / 1370 mm

Jednostka napędowa

z zapłonem samoczynnym

Pojemność / Moc silnika

10837 ccm / 278kW (378KM)*

Doładowanie

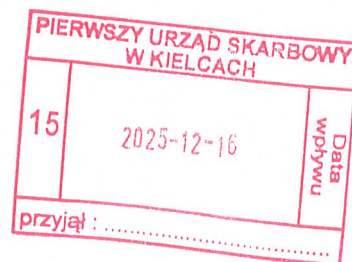
Turbosp. z chłodn. powietrza

Liczba cylindrów / Układ cylindrów

6 / rzędowy

Norma spalin

E5



Wartość rynkowa brutto wyżej zidentyfikowanego pojazdu, określona na dzień 22 listopada 2025 roku wynosi:

79400 PLN

w tym VAT (23,0%) 14847,15 PLN

**WYCENA Nr: 545/2025**

z dnia: 2025/12/14

Wykonawca wyceny : mgr inż. Janusz Wawer Rzeczoznawca RS 001464

Zadanie: Określenie wartości rynkowej pojazdu

DANE IDENTYFIKACYJNE POJAZDU

Dane: [C] XI-2025

Marka: VOLVO

Rok produkcji: 2010

Model: FM 370 E5 26.1t

Wersja: FM 370

Nr rejestracyjny: WGM0902M

Rodzaj pojazdu: Samochód ciężarowy

VIN: YV2J1E1C1AB567384

Nr INFO-EKSPERT pojazdu bazowego / %s

039-03299 / 111413

Data pierwszej rejestracji

2010/10/14, (w Polsce: 2024/10/11)

Wskazanie drogomierza

813820 km

Okres eksploatacji pojazdu (10/10/14-25/11/22)

181 mies.

Kolor powłoki lakierowej kabiny

niebieski

Dop. masa całkowita / Ładowność

26100 kg / 13105 kg

Rodzaj zabudowy

chłodnia z agregatem

Rodzaj kabiny

krótka (odchylana)

Liczba osi / Rodzaj napędu / Skrzynia biegów

3 / 6x2 / manualna

Rozstaw osi przedni / tylny

4600 mm / 1370 mm

Jednostka napędowa

z zapłonem samoczynnym

Pojemność / Moc silnika

10837 ccm / 278kW (378KM)*

Doładowanie

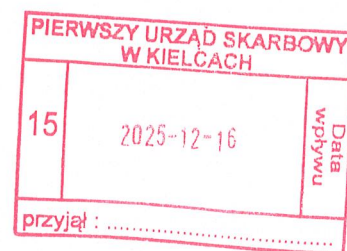
Turbosp. z chłodn. powietrza

Liczba cylindrów / Układ cylindrów

6 / rzędowy

Norma spalin

E5

**RÓŻNICE WZGLĘDEM POJAZDU BAZOWEGO**

Wycena wykonana na podstawie pojazdu o zbliżonych parametrach. Zmodyfikowane elementy to:

	Pojazd bazowy	Pojazd wyceniany
Rodzaj zabudowy	Skrzynia	Chłodnia
Wposażenie zabudowy:		Drzwi boczne dodatkowe

WYPOSAŻENIE SPECJALNE

WINDA ZAŁADOWCZA

2 829 PLN

URZĄDZENIE CHŁODNICZE

9 225 PLN

WYPOSAŻENIE STANDARDOWE (2009.08-2013.10)

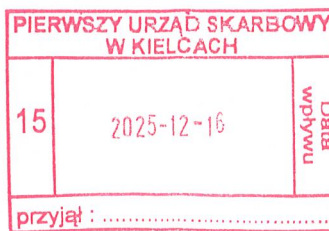
L.p.	Nazwa elementu wyposażenia	L.p.	Nazwa elementu wyposażenia
1	ABS - system zapobiegający blokowaniu kół	6	Ogrzewanie dodatkowe
2	Blokada mechanizmu różnicowego	7	Tachograf
3	Dach regulowany mechanicznie	8	Tempomat
4	ECAS - elektroniczne sterowanie zawieszeniem	9	Wspomaganie układu kierowniczego
5	Komputer pokładowy		

WYPOSAŻENIE DODATKOWE

L.p.	Nazwa elementu wyposażenia	Wartość [PLN]
1	+Skrzynia biegów automatyczna	1 828

OPIS ZAMONTOWANEGO W POJEŹDZIE OGUMIENIA

Koło	Marka, typ	Bieżnik [mm]	Zużycie [%]
Przednie lewe:	*ROADX DX670 385/65R22,5	12,0	30
Przednie prawe:	*ROADX DX670 385/65R22,5	12,0	30
II Osi LZ:	*KUMHO 315/80 R22.5	15,0	10
II Osi LW:	*KUMHO 315/80 R22.5	15,0	10
II Osi PZ:	*KUMHO 315/80 R22.5	15,0	10
II Osi PW:	*KUMHO 315/80 R22.5	15,0	10
III Osi lewe:	*SAILUN SFR1 315/80R22,5	10,0	44
III Osi prawe:	*SAILUN SFR1 315/80R22,5	10,0	44

**KOREKTY**

WARTOŚĆ BAZOWA (POJAZDU BAZOWEGO) BRUTTO (186 mies.) **61 377 PLN**

Do wyceny wykorzystano dane pojazdu bazowego zgodnego z pojazdem wycenianym pod względem marki oraz przeznaczenia i podstawowych parametrów podwozia (silnik, układ napędowy, dopuszczalna masa całkowita).

KOREKTA ZA ZMIANĘ PARAMETRÓW ZABUDOWY **7 290 PLN**

Pojazd bazowy i wyceniany różnią się rodzajem zabudowy ładunkowej (skrzynia, furgon, chłodnia, samowyladowcza) i / lub jej wielkością oraz wyposażeniem. Korekta jest wyceną różnicy pomiędzy wartościami zabudów pojazdu bazowego i wycenianego.

KOREKTA ZA WYPOSAŻENIE SPECJALNE **12 054 PLN**

Wyposażenie specjalne pojazdu powoduje powiększenie wartości pojazdu, gdy jest sprawne, czyli zdolne do spełnienia swojej funkcji. Wielkość korekty wartości bazowej, związanej z wyposażeniem specjalnym pojazdu została określona na podstawie udziału tego wyposażenia w wartości standardowo wyposażonego nowego pojazdu z uwzględnieniem amortyzacji pojazdu.

KOREKTA ZA WYPOSAŻENIE DODATKOWE **1 828 PLN**

Wyposażenie pojazdu powoduje powiększenie wartości pojazdu, gdy jest wyposażeniem ponadstandardowym oraz jest sprawne, czyli zdolne do spełnienia swojej funkcji. Wielkość korekty wartości bazowej, związanej z wyposażeniem dodatkowym pojazdu została określona na podstawie udziału tego wyposażenia w wartości standardowo wyposażonego nowego pojazdu z uwzględnieniem amortyzacji pojazdu i zwiększonej amortyzacji jego wyposażenia.

KOREKTA ZA PIERWSZĄ REJESTRACJĘ **1 769 PLN**

Korekta uwzględnia wpływ daty pierwszej rejestracji pojazdu (pierwszego dopuszczenia do ruchu po zakupieniu pojazdu nowego) na jego wartość. Przyjmuje się, że pojazd bazowy został zarejestrowany po raz pierwszy 2010/05/15. Pojazd wyceniany został zarejestrowany 5 miesięcy później, zatem jego okres eksploatacji jest krótszy od okresu eksploatacji pojazdu bazowego i stąd wynika dodatnia korekta wartości.

KOREKTA ZA PRZEBIEG **11 195 PLN**

Korekta uwzględnia wpływ przebiegu pojazdu na jego wartość. Wartość bazowa (skorygowana o wpływ pierwszej rejestracji) została określona dla przebiegu normatywnego 1 144 000 km. Zweryfikowany przebieg wycenianego pojazdu jest mniejszy od normatywnego o - 330 180 km. Powoduje to zastosowanie korekty wartości w wysokości 13,28%.

KOREKTA ZA OGUMIENIE **2 985 PLN**

Korekta uwzględnia wpływ stanu ogumienia na wartość pojazdu. Zużycie poszczególnych opon zostało określone z uwzględnieniem zmierzonej wysokości ich bieżnika. Punktem odniesienia jest ogumienie o zużyciu 50%.

KOREKTY RÓŻNE **- 19 102 PLN**

W tym:**Uszkodzenia**

[%] Wart. [PLN]

-20,0 -19 102

Winda załadownicza- popękane obudowy sterowania, korozja

Ściana zabudowy L- w części tylnej niezgodne z technologią naprawy, zarysowania

Szyba czołowa- odpryski,

Ściana zabudowy P- rozzerwania, zarysowania, przetarcia

Drzwi L- odpryski powłoki lakierowej

Zderzak przedni dolny L- przetarcia

Wartość rynkowa brutto wyżej zidentyfikowanego pojazdu, określona na dzień 22 listopada 2025 roku wynosi:

79400 PLN

(słownie: siedemdziesiąt dziewięć tysięcy czterysta złotych)

w tym VAT (23,0%) 14847,15 PLN

Wartość określono na podstawie:

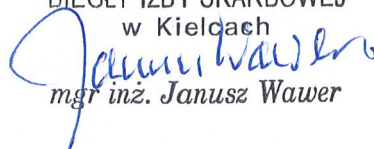
- notowań wartości rynkowych z bazy pojazdów "Komputerowego Systemu INFO-EKSPERT" na XI-2025 zaakceptowanych przez wykonawcę opinii,
- korekt mających wpływ na wartość pojazdu.

Za niniejsze opracowanie ponosi odpowiedzialność rzeczoznawca.

Wydając niniejsze opinię rzeczoznawca zastrzega się, że nie bierze odpowiedzialności za ukryte wady niemożliwe do stwierdzenia metodami, którymi prowadzono badania i ewentualne wynikające z tego skutki podczas dalszego użytkowania opiniowanego przedmiotu.

Opinię wykonano w sposób obiektywny, zgodnie z najlepszą wiedzą rzeczoznawcy.

Rzeczoznawca

BIEGŁY IZBY SKARBOWEJ
w Kielcach

mgr inż. Janusz Wawer

PIERWSZY URZĄD SKARBOWY W KIELCACH		
15	2025-12-16	Data wpływu
przyjął :		

DOKUMENTACJA FOTOGRAFICZNA

do wyceny nr: 545/2025

z dnia: 2025/12/14

DANE IDENTYFIKACYJNE POJAZDU

Dane: [C] XI-2025

Marka: VOLVO

Model: FM 370 E5 26.1t

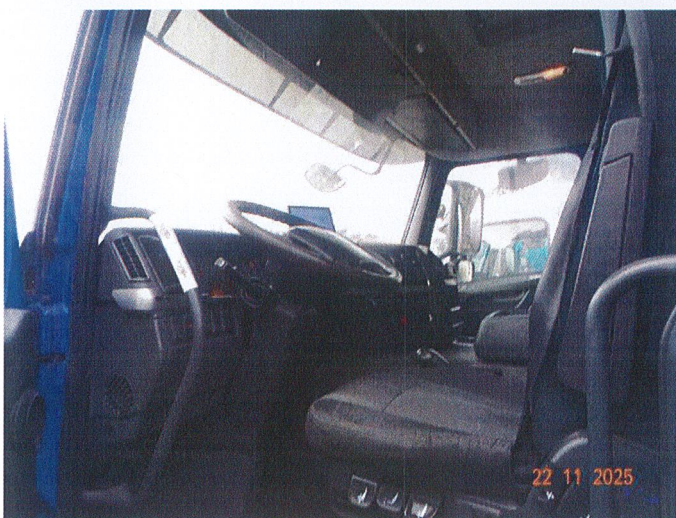
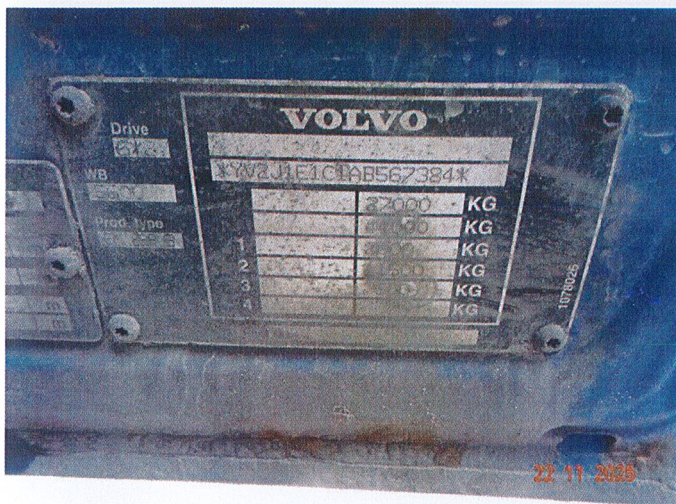
Wersja: FM 370

Rodzaj pojazdu: Samochód ciężarowy

Rok produkcji: 2010

Nr rejestracyjny: WGM0902M

PIERWSZY URZĄD SKARBOWY W KIELCACH		
15	2025-12-16	Data wpływu
przyjął :		





PIERWSZY URZĄD SKARBOWY W KIELCACH		
15	2025-12-16	Data wpływu
przyjął :		